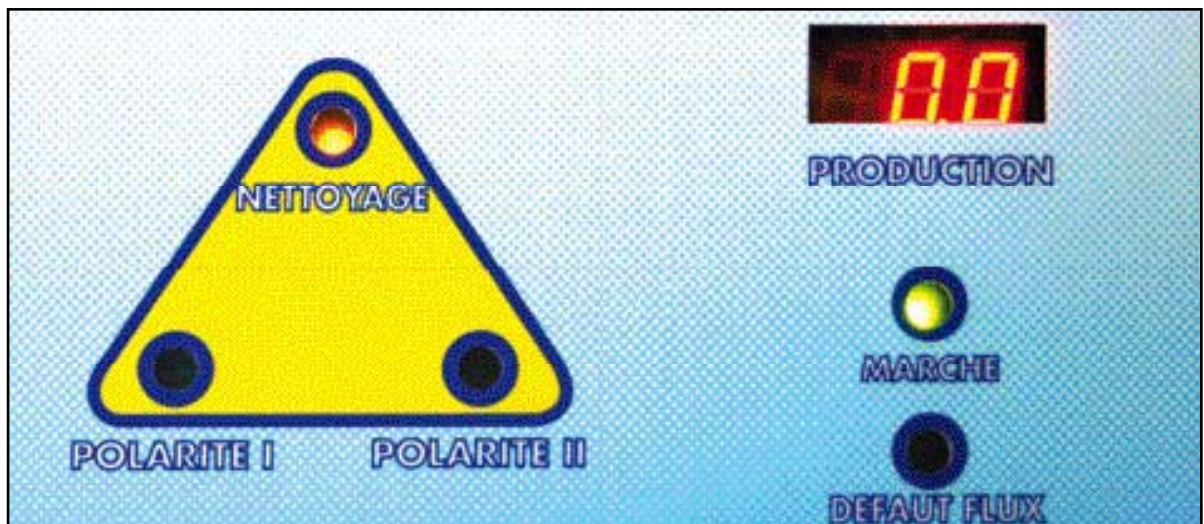


4

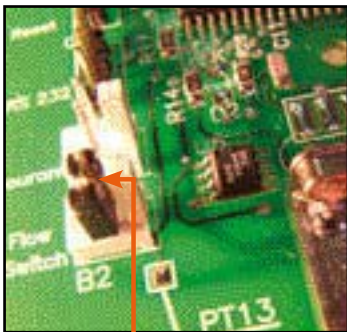
Electrolizadores Versión “ECO” desde 2003



Descripción :

«PRODUCCION» en polaridad 1 y 2.
 Temporización de 4 minutos si el piloto «LIMPIEZA» es encendido.
 Inversión de polaridad fija (no ajustable) cada 2 horas.
 El aparato debe indicar una intensidad cerca de la indicada en el adhesivo lateral izquierdo (potenciómetro al máximo).

4.1 Piloto «DEFECTO FLUJO» encendido : (opcional)



4-2

Shunt détecteur de débit

Se enciende y impide la producción si :

- > El caudal es inferior a 3 m³/h
- > El detector es mal posicionado.
- > El detector es defectuoso.

En este caso desconectarlo y hacer un puente sobre las fichas (photo 4-2).

4.2 Transformador :

Medir la tensión en Voltios Alternativos (VAC) entre el cable central y cada uno de los cables exteriores (ver foto 4-3).

Tensión	Resultado
11 y 13 Voltios	Transformador OK
Inferior a 11 Voltios	Transformador fuera de servicio

4-3



4.3 Verificación de la placa :

> Medir la tensión en Voltios Continuos (VDC) entre los dos puntos señalados en el foto 4-4.

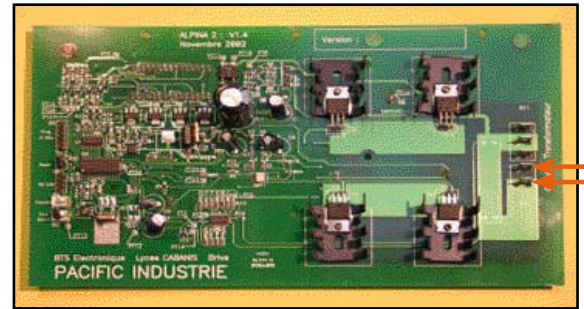
Tensión	Resultado
Superior a 6 Voltios	Placa OK
Inferior a 6 Voltios	Placa fuera de servicio

Para piscinas con agua de mar consultarnos.

4.4 Todos los pilotos son apagados :

Verificar el fusible exterior de un valor de 2 A.

4.5 Verificación de la placa y del transformador :



4-4

Test carte

4.6 Test del electrodo :

Cuidado : la longitud del cable alimentación electrodo y su sección deben obligatoriamente corresponder a los valores preconizados en el manual de instalación.

La central debe ser en posición «POLARIDAD 1 o 2», la tasa de sal de 4g/l aproximadamente (mínimo 3.5 g/l) y la temperatura superior a 18° C.

> Posicionar el medidor sobre Voltios Continuos V _ VDC (foto 3-3 pagina 13)

Lectura	Resultado
Inferior a 10 Voltios	el electrodo funciona
Superior a 10 Voltios	electrodo debil o lleno de cal

> Invertir los cables electrodos sin apagar el aparato. El valor leído sobre una polaridad debe ser igual a otro. Si no, el electrodo es irregularmente gastado, cambiarlo.

CONSEJOS PARA EL USUARIO Y PARA UNA LONGEVIDAD MEJORADA DE LOS ELECTRODOS

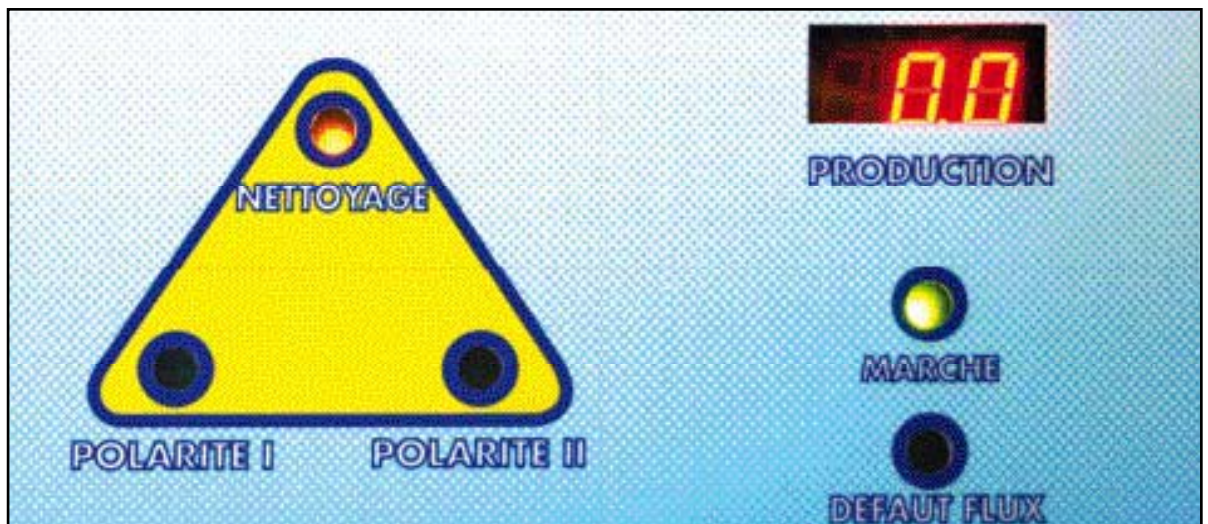
- > Tasa de sal a 4 g/l nunca inferior a 3 g/l.
- > Temperatura del agua siempre superior a 15° C.
- > Por abajo apagar el aparato.
- > Apagar el aparato cuando se añade otros productos.
- > Evitar el uso regular del peroxido de hidrogeno o apagar el aparato 48 horas por los menos.

4

Salt Chlorinators

“ECO”

since 2003

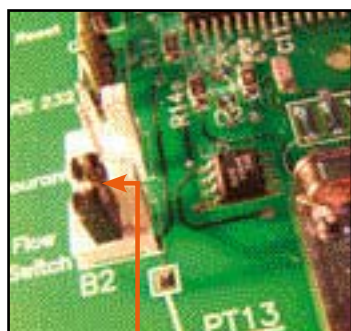


Description :

«PRODUCCION» in polarity 1 and 2.
 4 minutes time Delay if LED «cleaning» is on.
 Reverse polarity fixed (not adjustable) every 2 hours.
 Device must indicate an intensity close to the one indicated on the left side sticker (potentiometer at maximum).

4.1 Flow fault LED (optional)

Is on and production stops if :



4-2

Flow switch shunt

- > Flow is below 3 m³/h
- > Flow switch is not properly connected.
- > Flow switch is defective.

In this case, disconnect it and make a shunt on component (picture 4-2).

4.2 Transformer check:

Measure voltage in AC(VAC) between central cable and each external cable (see picture 4-3).

Voltage	Result
11 and 13 Volts	Transformer OK
Below 11 Volts	Transformer out of service

4.3 Checking the board :

> Measure voltage in DC (VDC) between the 2 indica-



4-3

teed points in picture 4-4.

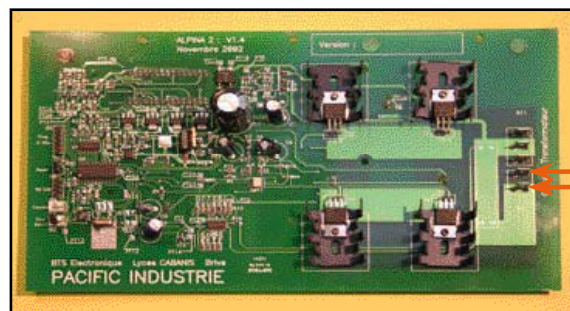
Voltage	Result
Above 6 Volts	Board OK
Below 6 Volts	Board out of service

Contact us for sea water pools.

4.4 All LEDs are off :

Check the 2 Amps external fuse.

4.5 Board and transformer checks:



4-4

Board Test

4.6 Electrode check :

Caution : The electrode cable length and its section must correspond to the values indicated in the manual.

Device must be on «POLARITY 1 or 2», Salt content at approximately 4g/l (minimum 3.5 g/l) and water temperature above 18° C.

> Put tester on DC (picture 3-3 page 13)

Reading	Result
Below 10 Volts	electrodes OK
Above 10 Volts	weak electrodes or furred up

Interchange electrode cables without switching device off.

The value on one polarity must be equal to the other. If not, electrodes are irregularly worn out, replace them.

ADVICE FOR A BETTER LIFESPAN OF THE ELECTRODES

- > Salt content at 4 g/l never under 3.5 g/l.
- > Water temperature always above 15° C.
- > Below 15°C, switch device off.
- > Switch device off when adding chemicals.
- > Avoid to use hydrogen peroxide or switch device off at least 48 hours.